

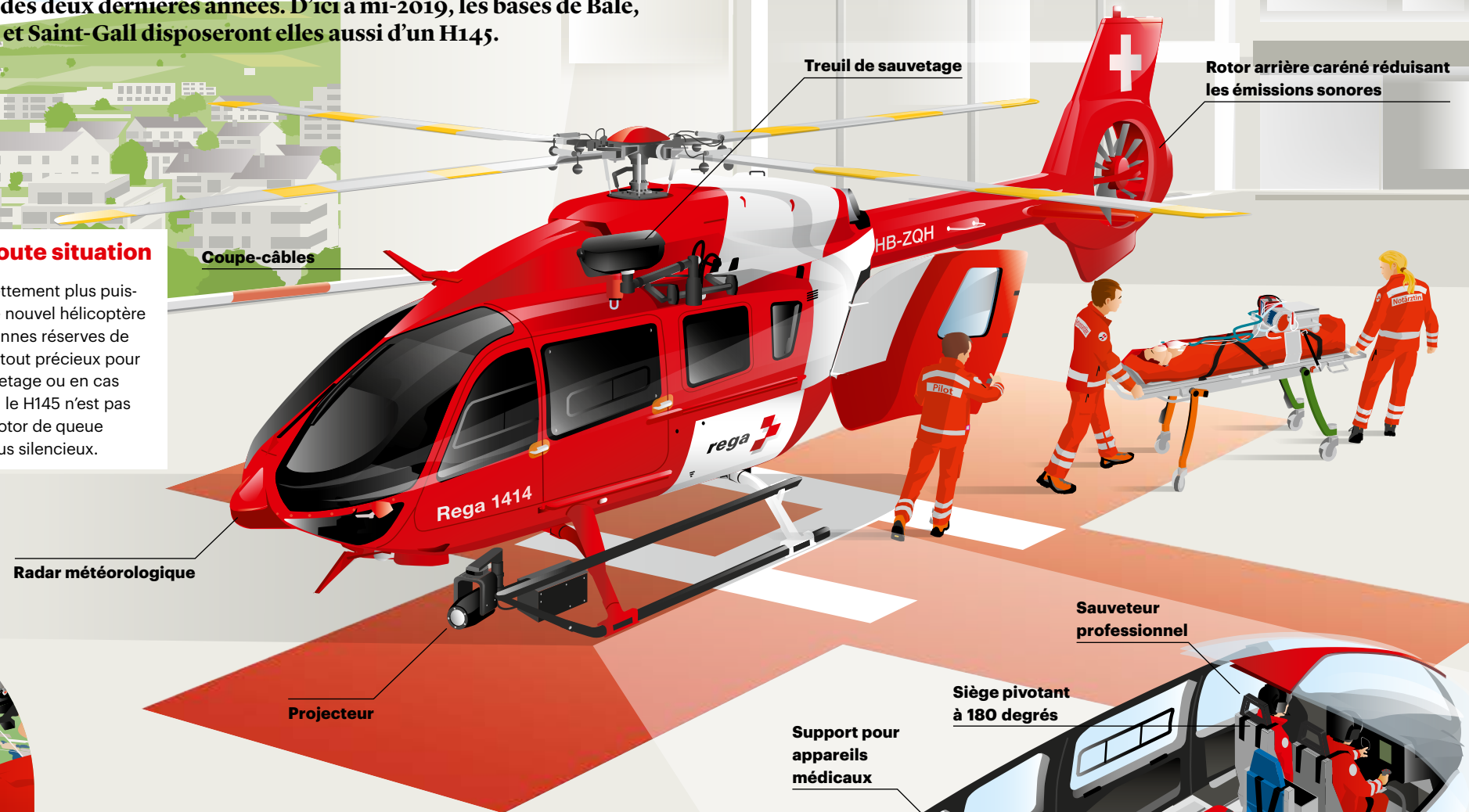
# Le nouvel hélicoptère H145 de la Rega

Depuis peu, l'équipage de la base bernoise effectue ses missions à bord du nouvel hélicoptère de sauvetage Airbus H145. L'équipement de cet aéronef de dernière génération a été développé par la Rega au cours des deux dernières années. D'ici à mi-2019, les bases de Bâle, Zurich, Lausanne et Saint-Gall disposeront elles aussi d'un H145.

## Une puissance accrue en toute situation

Les deux turbomoteurs du H145 sont nettement plus puissants que ceux de son prédécesseur. Le nouvel hélicoptère des bases de plaine dispose ainsi de bonnes réserves de puissance en cours d'intervention : un atout précieux pour les équipages lors d'opérations de sauvetage ou en cas d'urgence. Malgré sa puissance accrue, le H145 n'est pas plus bruyant que l'EC 145 : grâce à son rotor de queue caréné appelé fenestron, il est même plus silencieux.

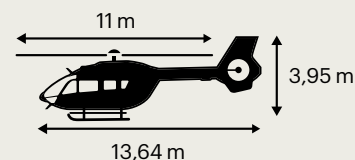
18



## Un système de navigation et de communication de pointe

Le H145 dispose d'un cockpit en verre ultramoderne et d'une avionique de pointe : en vol, les informations clés pour le pilote et le sauveteur professionnel sont clairement affichées sur trois grands écrans. D'une précision extrême, le pilote automatique quatre axes commande non seulement la position de l'aéronef sur trois axes, mais aussi sa puissance. Grâce au « quatrième axe », l'hélicoptère peut se positionner en vol stationnaire de manière autonome, par exemple lors d'une opération d'hélicoptère.

### La fiche technique du H145



**Puissance :**  
2 x 894 CV

**Vitesse de croisière :**  
230 km/h

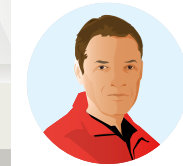
**Poids max. au décollage :**  
3'700 kg

**Treuil de sauvetage :**  
Câble de 90 m

**Altitude opérationnelle :**  
+5'000 m au-dessus de la mer

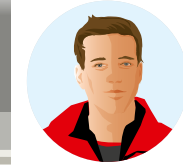
**Capacité de transport de patients :**  
1 couché, 1 assis

## L'équipage Rega

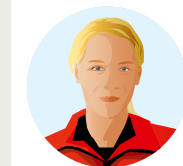


**Le pilote**  
Le pilote est responsable de l'aéronef et veille à un déroulement précis, sûr et rapide de la mission.

Sur le lieu d'intervention, il aide au besoin ses deux collègues dans la prise en charge médicale du patient et communique avec la centrale d'intervention de la Rega.



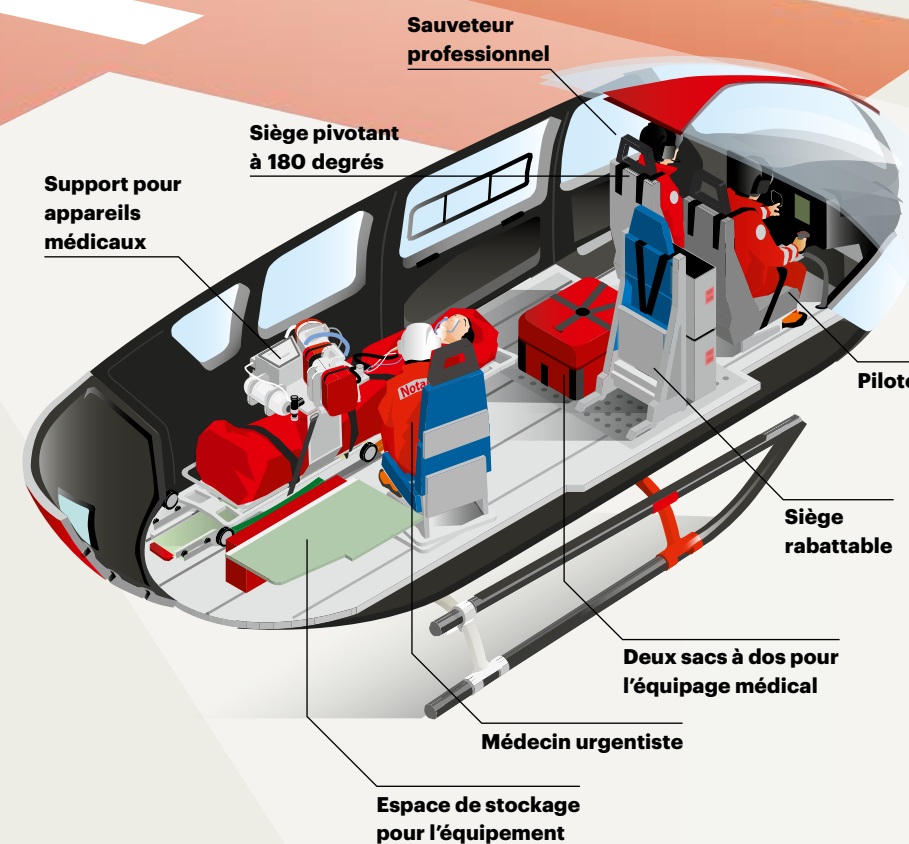
**Le sauveteur professionnel**  
En vol, le sauveteur professionnel assiste le pilote dans le cockpit en s'occupant des instruments de navigation et des liaisons radio. Au sol, il seconde le médecin urgentiste dans la prise en charge médicale du patient. Si l'hélicoptère ne peut pas se poser, il actionne le treuil de sauvetage.



**La médecin urgentiste**  
La médecin urgentiste assume la responsabilité médicale du patient.

Elle assure ses fonctions vitales ainsi que son aptitude au transport et détermine l'hôpital de destination. Elle est épaulée dans sa tâche par le sauveteur professionnel.

19



## L'unité de soins intensifs volante et polyvalente

Le spectre d'intervention des bases de plaine est très large : accidents de la route et de loisirs, maladies aiguës ou encore transferts inter-hospitaliers de patients en soins intensifs. Construite selon les directives de la Rega, la cabine du H145 offre une grande flexibilité (voir p. 22). Les prématurés peuvent ainsi être hélicoptérés vers un hôpital pédiatrique dans leur incubateur de transport. Même les patients gravement malades reliés à une machine mobile cœur-poumon sont médicalement pris en charge dans « l'unité de soins intensifs volante » de la Rega durant leur transfert vers une clinique spécialisée.